



2022,
Gavina suma

Memòria 2022
Fundació Gavina

Índex

2022, Gavina Suma	3
Gavina en xifres	4
Com s'estructura la Fundació?	5
Gavina Suma pel Raval	6
Àrea Social	8
Àrea Educativa	14
Lleure i Cultura	24
Els comptes clars	28
Voluntariat, mans i cor a favor de la mateixa causa	30
Salut i piscina, un Premi de la Fundació Fluidra	31
Aliances	32

Gavina compromesa amb els ODS

Des de la Fundació Gavina estem compromesos amb els Objectius de Desenvolupament Sostenible, i a través dels nostres projectes:



ODS 1 contribuïm a la seguretat alimentària i a millora de la nutrició.



ODS 3 promovem hàbits per a una vida sana i un benestar per a tothom independentment de l'edat.



ODS 4 vetllem perquè infants i joves acabin l'ensenyament primari i secundari amb qualitat i puguin cursar estudis postobligatoris.



ODS 5 fomentem la igualtat entre els gèneres, a través de l'educació.



ODS 8 lluitem per la tolerància zero amb el maltractament, i totes les formes de violència contra els infants.



ODS 10 promovem decididament la inclusió social, econòmica i política de totes les persones, independentment de la seva edat, sexe, discapacitat, raça, ètnia, origen, religió o situació econòmica o altra condició.



ODS 13 eduquem, sensibilitzem i actuem per mitigar el canvi climàtic.



ODS 17 treballem per millorar la qualitat de vida dels infants i de les famílies ateses, a través dels projectes de Voluntariat i de les aliances amb empreses, escoles, entitats i Administracions Públiques.

2022, Gavina Suma

Missatge de la Presidenta del Patronat

Anna Vives Xiol,
Presidenta del
Patronat



Avui, una vegada més, ens adrecem a tots vosaltres, la gran família de Gavina per intentar resumir en unes poques pàgines i unes poques imatges tot un any de feina, d'emocions, d'esforç i d'il·lusió.

A Gavina hem seguit acompanyant els nens i les nenes per tal que puguin gaudir d'una infància plena. Hem seguit, també, al seu costat en el camí, no sempre fàcil, cap a la joventut i recolzant, com hem fet sempre, a les seves famílies. Estem atents a les seves necessitats i creiem fermament que l'educació és fonamental per assolir el que volem: generar un canvi real en la seva vida.

Els últims estudis fets a Catalunya sobre l'abandonament escolar prematur validen plenament el model d'actuació de Gavina. A Gavina podem fer un seguiment personalitzat dels nens i nenes i arribem allà on l'admi-

nistració i les escoles no poden. Amb l'ajut dels nostres donants podem cobrir les necessitats bàsiques de les famílies i cobrir també tota una llarga sèrie de despeses derivades de l'educació dels seus fills i filles: ajuts i beques individuals, ajuts al transport, ulleres, reforç escolar, atenció psicopedagògica, orientació educativa, acompanyament...

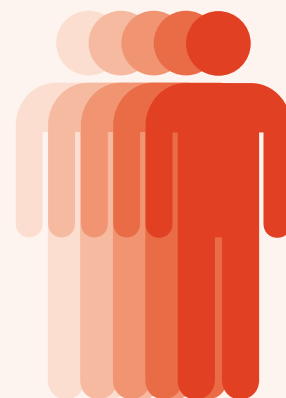
Ens sentim afortunats de poder donar tots aquests serveis, però si ho podem fer és gràcies a la generositat de persones que ens doneu la vostra confiança. Si ho podem fer és gràcies a la gran família de Gavina: voluntaris, donants, treballadors, amics... Som molta gent treballant amb el mateix objectiu i us necessitem a tots.

Un any més només podem dir gràcies, i us convidem a que en les properes pàgines hi trobeu la vostra petjada.

Gavina en xifres

L'any 2022

L'any 2022, la Fundació Gavina ha atès:



431

Persones (57,8% dones i 42,2% homes)

128

Nuclis familiars

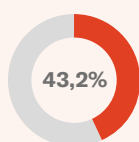
255

menors d'edat

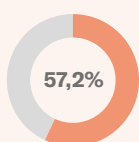
176

majors d'edat

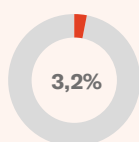
Procedència famílies Catalunya



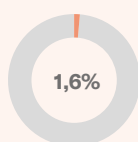
Lloc naixement infants Catalunya



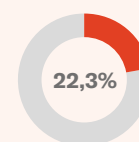
Procedència famílies Resta Europa



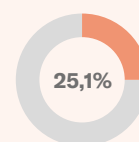
Lloc naixement infants Resta Europa



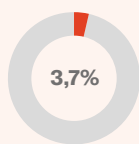
Procedència famílies Àsia



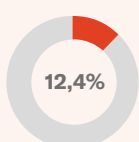
Lloc naixement infants Àsia



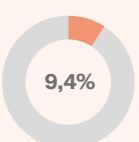
Procedència famílies Espanya



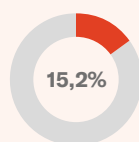
Procedència famílies Amèrica



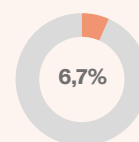
Lloc naixement infants Amèrica



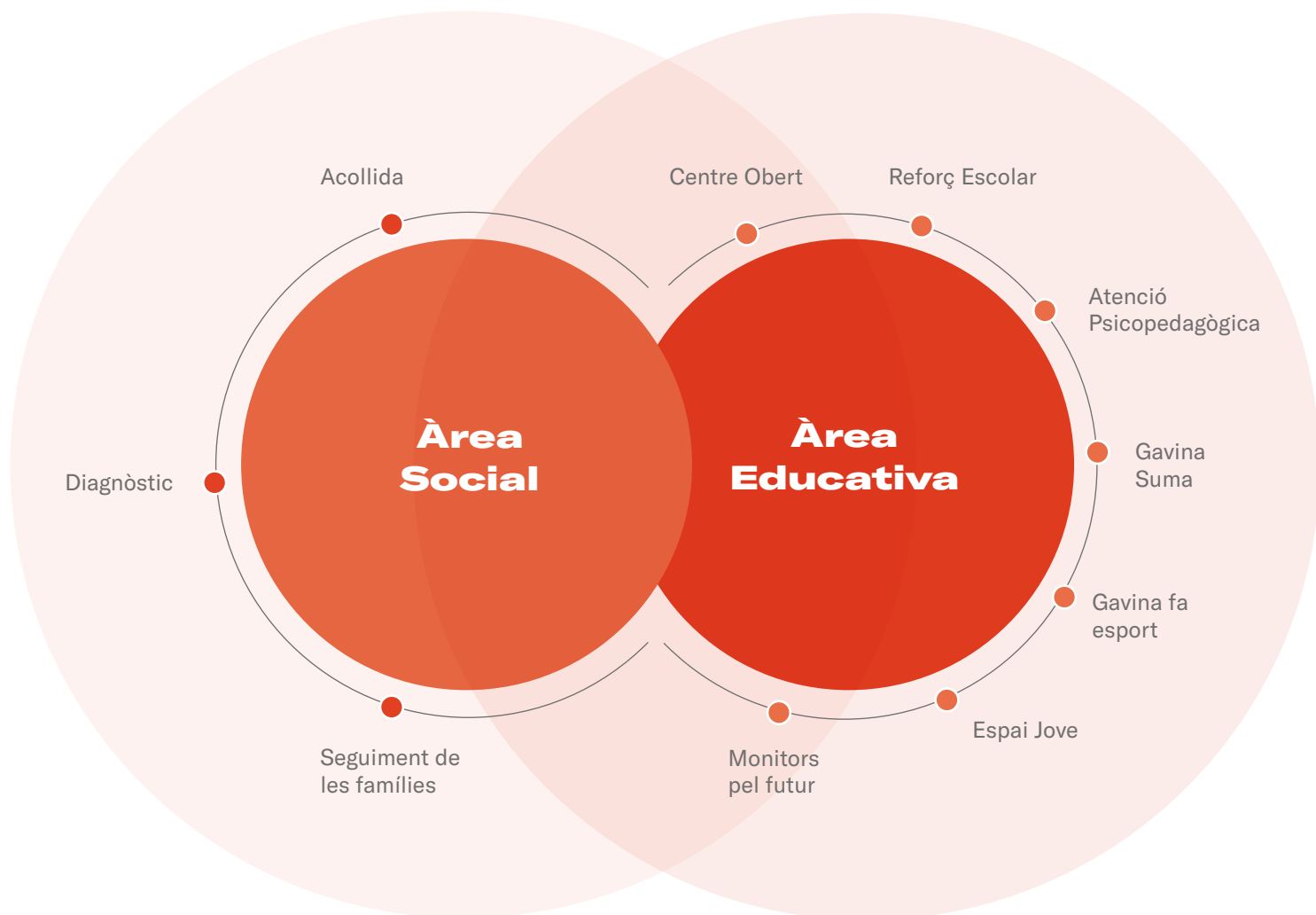
Procedència famílies Àfrica



Lloc naixement infants Àfrica



Com s'estructura la Fundació?



La Fundació Gavina s'estructura en dues àrees bàsiques on es recolza l'atenció als infants i a les famílies: l'Àrea Social i l'Àrea Educativa.

Per una banda, l'Àrea Social fa l'acollida, el diagnòstic i el seguiment de les famílies, i a través de l'elaboració d'un pla de treball familiar, únic per a cada nucli familiar, estableix quins serveis es posen en marxa per tal de garantir una atenció integral.

L'Àrea Educativa desenvolupa tots els projectes relacionats amb l'atenció socioeducativa dels infants de 4 a 22 anys (Centre Obert, Reforç Escolar, Atenció Psicopedagògica, Gavina Suma, Gavina fa esport, Espai Jove, Monitors pel futur i d'altres projectes i activitats).

Per poder portar a terme els seus objectius, aquestes àrees reben el suport de les altres àrees de l'entitat: Direcció, Projectes, Captació de fons, Comunicació, Voluntariat i Administració.

Gavina Suma pel Raval

L'any 2022, la Fundació Gavina posa en marxa el Projecte Gavina Suma. Aquesta iniciativa pretén obrir la mirada dels infants, adolescents i les seves famílies, i aprofitar el teixit associatiu, cultural i social del barri del Raval per a generar “noves sumes”, incidir en la millora del seu entorn, i apropar-los a entitats que, com la nostra, tenen com a missió transformar la societat.

Els infants de la Fundació Gavina, acompanyats per les educadores, han portat a terme diverses accions que els han permès fer-se corresponsables de la situació de patiment d'altres persones de la nostra societat.

Els mateixos adolescents i joves han participat en la planificació organització d'algunes de les accions dins el Centre Obert, pel que han esdevingut veritables referents i exemple dels més petits.

133
infants

20
famílies



Gavina Suma per...



Arrels Fundació

Col·laboració amb la Fundació Arrels: Part dels diners recaptats per Sant Jordi es van destinar a comprar 20 sacs de dormir per a les persones sense llar que atén Arrels.

Posteriorment, un voluntari d'Arrels va visitar els infants de la Fundació Gavina per explicar la tasca que porta a terme aquesta entitat. Els infants de Gavina van sumar i es van quedar contents/es de posar el seu gra de sorra, en constatar que entre tots podem construir una societat més justa, i on totes les persones puguin gaudir d'una vida digna.



El Gran Recapte

Tres joves de la Fundació Gavina van participar al Gran Recapte d'Aliments, de la Fundació Banc dels Aliments, que cada any fa una crida massiva per tal que la societat aporti aliments que es donen als que més ho necessiten.



La Marató de TV3

Un mercadet de roba i de joguines, va servir com a excusa per a què les famílies de la Fundació Gavina es sumessin a La Marató de TV3 2022, aquest any a favor de les malalties cardiovasculars.





L'acollida a les famílies és el punt de partida de l'atenció que ofereix la Fundació Gavina. A partir de l'arribada d'una família derivada pels Serveis Socials de l'Ajuntament de Barcelona i d'altres serveis de la Generalitat, les professionals de l'Àrea Social fan una entrevista d'acollida i diagnòstic per detectar quina és la situació de la família, quines són les seves necessitats bàsiques més urgents i quina pot ser la resposta més adequada i ràpida per tal de respondre integralment a la situació de dificultat de la família.

Després de la primera trobada, les treballadores socials fan entrevistes de seguiment amb la família i reunions de coordinació amb els diferents serveis als quals està vinculat cada nucli familiar.

Àrea social

La porta d'entrada a Gavina

La Fundació Gavina, punt de referència

Les accions realitzades amb les famílies han permès donar un servei de proximitat i acompanyament, per tal de prevenir i disminuir situacions de desprotecció i desemparament. També han fet possible que les famílies desenvolupessin, per una banda, eines per a millorar les relacions envers els seus fills i filles, i, per una altra, comprensió i respecte cap a famílies d'orígens diversos, totes elles veïnes del barri del Raval i participants dels projectes de l'entitat.

- El diagnòstic mostra un número creixent de famílies que s'enfronten a situacions com:
- Referents familiars en atur crònic
- Manca d'ingressos o economies submergides de subsistència
- Habitatges en situació d'insalubritat
- Famílies monoparentals amb dèficit d'ingressos econòmics i manca de suport social i familiar
- Mares separades que no compten amb el suport dels pares biològics que incompleixen els acords establerts, jurídicament, destinats a la manutenció dels seus fills/es
- Joves a càrrec per la impossibilitat d'emancipació

També són habituals els casos de famílies amb ingressos baixos que no poden cobrir despeses de: medicaments o productes farmacèutics que no estan garantits per la seguretat social. No poden adquirir ulleres, en casos necessaris, ni accedir a tractaments odontològics indispensables, o adquirir roba, materials escolars o targetes de transport públic per als seus fill/es.

Davant d'aquestes problemàtiques, la Fundació Gavina vol seguir sent un punt de referència per a les famílies del barri del Raval on se sentin acollides, escoltades i vitalment acompanyades.

El testimoni

Mariana Budui

Mare d'una nena que participa al Centre Obert



“Gavina m’ha ajudat a empoderar-me”

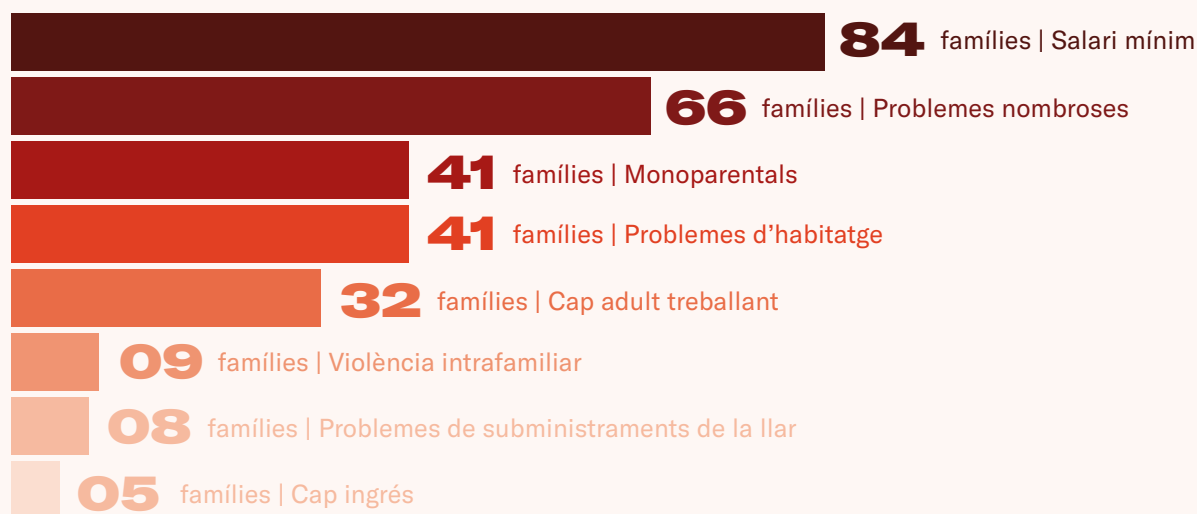
“La meua situació d’atur, l’amenaça de perdre el pis com a mare soltera i els meus problemes de salut em generen molta inseguretat. L’acompanyament de la Fundació m’ha fet sentir menys vulnerable, menys sola i m’ha ajudat a empoderar-me”, afirma Mariana.

“Sempre intento ser positiva i donar-li a la meua filla seguretat de que no estarem al carrer, que sempre tindrem un lloc on viure, perquè és un dret. Somio que al futur tindrem un pis i que la meua filla estarà bé, perquè és una nena agraïda i positiva, que sempre té un somriure”, afirma.

Com a mare participa en algunes activitats de la Fundació Gavina: “A les colònies amb famílies m’ho vaig passar súper bé. Em va fer recordar la meua infantesa i al meu poble, a prop de Mol-dàvia, quan jugava a fet i amagar a les nits d’estiu”, conclou Mariana.

Xifres de l'Àrea Social

El gràfic mostra la situació de les famílies ateses a la Fundació Gavina a l'any 2022:



Les necessitats bàsiques, peça bàsica de l'atenció

Aquest Projecte respon, de manera ràpida i eficient, a les necessitats que expressen les famílies i que són un dret: aliments, atenció odontològica, atenció oftalmològica, bugaderia, dutxes, i totes aquelles respostes que calguin perquè cada persona i cada nucli familiar pugui tirar endavant el seu projecte vital.

Lots d'aliments

Oferir una alimentació equilibrada i de qualitat és el primer pas per iniciar processos de compromís de la família i canvis que ajudin a millorar la seva situació.

L'augment del cost de la vida ha portat a un augment de necessitat d'aliments, i ha provocat que passéssim de 30 famílies mensuals a 55, a lo que s'hi suma que al barri del Raval hi ha una llista d'espera d'un any per a ser derivat a una entitat que reparteixi aliments.

L'any 2022 hem lliurat **453 lots**, entre ajudes d'alimentació i vals setmanals per adquirir aliments frescos.

Oftalmòleg

Part de l'èxit escolar dels infants es basa en tenir una bona salut oftalmològica. Al llarg de l'any 2022, van ser ateses **130 persones** gràcies a un conveni signat amb l'Òptica Cottet.



El testimoni

Mireia Gómez

Terapeuta familiar d'Eduvic



“La situació econòmica és un factor de risc”

“La salut mental és un gran repte en els casos de famílies d'altres cultures amb una situació econòmica més desfavorida i amb menys accés als serveis. La situació econòmica i el fet migratori són factors de risc que fan que a vegades la base familiar no estigui del tot assentada i que moltes situacions acabin desencadenant problemes de salut mental. Hi ha un procés de dol migratori, de pèrdua de tot el que es deixa enrere que cal gestionar adequadament”, comenta la Mireia.

Assegura que, en el cas de menors, la pitjor edat per al desarrelament, provocat pel fet migratori, és l'adolescència, i que aniria molt bé poder fer un viatge de visita al país d'origen i acompanyar-los en aquest ritual simbòlic de comiat, per tal de tancar coses que puguin quedar obertes, acomiadar-se de familiars morts, dels amics, etc.

Per a la Mireia, “si els infants no tenen una bona salut emocional, tampoc poden concentrar-se en els estudis. El rendiment escolar té molt a veure amb si l'infant està bé o no. Hi ha infants amb bloquejos emocionals i no els hi pots demanar que els hi entri al cap una operació matemàtica o una estructura de lectura. Cal vigilar la salut mental i emocional dels infants i adults en situació de vulnerabilitat social”.

Caixa Proinfància: una eina d'atenció integral a les famílies

En tota la tasca d'atenció a les famílies i als infants de l'entitat és bàsic el suport del Programa CaixaProinfància, que des de fa quinze anys permet que la Fundació faci un acompanyament integral a les famílies, cobrint béns (alimentació i higiene infantil per a l'etapa de 0-3 anys, equipament escolar i ulleres i audiòfons) i oferint serveis (Centre Obert, colònies urbanes, campaments, reforç escolar i atenció psicoterapèutica).

Gràcies a CaixaProinfància l'any 2022 vam poder donar:

149 ajuts per a equipament escolar: targetes de 100 € amb les quals les famílies poden comprar roba, material escolar, material esportiu.

11 ajuts d'ulleres: targetes de 100 € per adquirir ulleres i audiòfons.

10 ajuts d'alimentació i higiene infantil: targetes de 300 € per adquirir productes per a alimentació i higiene infantil per a infants de 0 a 3 anys.

Activitats amb les famílies

Taller d'habilitats Parentals i Criança: aquesta activitat, dirigida per una terapeuta familiar conjuntament amb la treballadora social, ha acompanyat durant 8 sessions a 14 mares de fill/es menors de 12 anys, per a parlar de temes com l'adaptació familiar i els infants, reforçar el vincle afectiu, alimentació i factors relacionals, ús de mòbils i tabletetes, límits i normes, temps de lleure compartit, i sentir-nos segures fent de mares.



Punt d'assessorament, orientació i informació familiar: s'han realitzat 327 accions de suport a tràmits per a demanar cites prèvies i sol·licitar beques, empadronaments, etc.

Teràpies individuals: es tracta d'una atenció psicològica continuada en el temps (amb promig de 15 sessions) a 25 nuclis familiars. El 85% de les famílies han finalitzat el procés.

Taller d'estalvi energètic: s'han portat a terme dos tallers en els què han participat vuit persones.

Entrevistes individuals: aquest acompanyament, realitzat en coordinació amb els serveis socials, ha permès detectar les necessitats d'alimentació, higiene i salut de 85 famílies.

Festes de Sant Jordi i Sant Ponç: han participat 24 famílies.

Orientació i informació laboral: la gran majoria d'adults de les famílies derivades pels serveis socials (95% del total que atenem) es troba en situació de recerca de feina. Per això, les hem derivat al servei extern Labora.

Caps de setmana en família a la natura i colònies d'estiu: 67 persones han participat a les cinc sortides realitzades durant l'any 2022, en les què s'han realitzat activitats diverses, com el taller de relaxació dirigit per una professora de ioga voluntària.

Les mares i pares també juguen: s'han realitzat dues activitats per a compartir jocs, una al parc i, l'altra, a través de la participació de les famílies en l'activitat de frisbee.







A l'Àrea Educativa es concentra tota la tasca d'acompanyament dels infants de 4 a 25 anys, a través de dos projectes: el Centre Obert, on s'atenen els infants de 4 a 16 anys, i l'Espai Jove, que acompanya els nois i noies de 16 a 25 anys.

Àrea educativa

**Un espai
per créixer
en igualtat
d'oportunitats**



A la Fundació Gavina creiem fermament que és possible construir un món en què els infants puguin exercir els seus drets i, amb el compromís social de tots, caminar cap a la igualtat d'oportunitats.

A l'any 2022, al Centre Obert, hem vist infants feliços, motivats i amb ganes de participar. Ha pujat molt la participació dels adolescents i del grup de 8 a 12 anys i hem pogut oferir activitats atractives, com els tallers de cuina en els què aprenen sobre cuina saludable i reaprofitament, i s'ho passen molt bé.

Per una altra banda, els pactes d'assistència dels infants amb les educadores, han permès que ells mateixos hagin pogut triar les activitats en les què volien participar: frisbee, tennis, tallers de cuina, reforç, dinàmiques de grup, tutories, etc.

“Ha estat molt interessant posar al centre del nostre treball a les famílies, perquè finalment són elles les que poden canviar la vida dels infants. A través dels diversos

projectes i activitats, podem compartir moments del dia a dia amb els infants, però realment són les famílies les què s'han d'*empoderar* per a fer canvis reals i duradors en la vida dels infants”, afirma Cristina de Grau, Cap de l'Àrea Educativa.

Destaca que a Gavina estem construint les bases per al compliment de la nova llei LOPIVI, que protegeix la infància. “Tenim un compromís total per evitar qualsevol tipus d'abús físic, psicològic o sexual dels infants que atenem i per això estem treballant un posar en marxa un seguit de mesures preventives”, afirma Cristina de Grau.

Assegura que els reptes per a l'any 2023, s'adrecen a dues direccions: fer reforç escolar en petits grups i aconseguir un major impacte, per una banda. I per l'altra, fer participar més a les famílies en activitats d'oci i implicar-les en càpsules formatives, a través de la detecció de les seves necessitats respecte a l'educació dels infants: parentalitat positiva, xarxes socials, *bullying* i altres inquietuds que puguin tenir.

El Centre Obert, un espai d'inclusió

El Centre Obert és un servei extraescolar en horari diürn que, des del vincle estret i la proximitat, ajuda a infants, adolescents i joves, i a les seves famílies, a evitar l'exclusió social, servint-se de mitjans com les activitats educatives i lúdiques. Ofereix un espai de creixement, perquè puguin desenvolupar-se positivament en igualtat d'oportunitats.

La tasca es porta a terme a través d'un treball en xarxa amb els Serveis Socials, els Equips d'Atenció a la Infància i l'Adolescència (SEAIA), els centres educatius i altres entitats de l'entorn de l'infant amb què compartim objectius i missió.

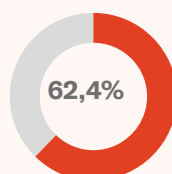
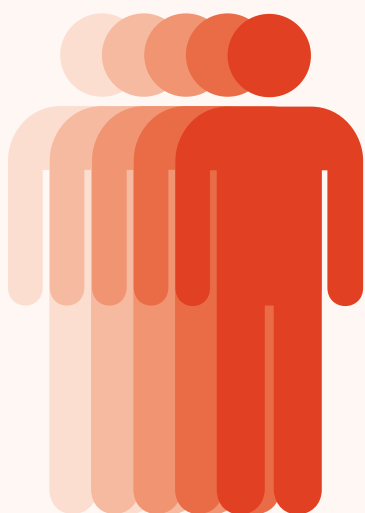
Les activitats es desenvolupen cada tarda de dilluns a divendres de 16:45h a 19:30 h, en grups d'infants organitzats per edats: Petita Infància (4 a 8 anys), Infància (8 a 12 anys) i Adolescència (12 a 16 anys). Cada grup de 10 infants és acompanyat per un professional (educador o integrador social) i una o dues persones voluntàries.



Xifres de l'Àrea Educativa

165 infants

d'entre 4 i 16 anys atesos

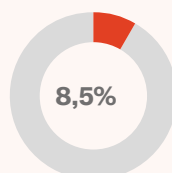


Reforç escolar

103 infants

van participar al servei de reforç escolar

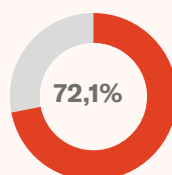
4.320 sessions



Atenció psicopedagògica

14 infants

El 8,5% del total d'infants atesos al Centre Obert (gràcies al suport de la Fundació Talita).



Activitats esportives

119 nois i noies

Reforç Escolar, una garantia de futur

Cada tarda, els infants amb més dificultats d'aprenentatge escolar reben el suport de professionals i persones voluntàries, que els ajuden a fer els deures, a resoldre dubtes i a reforçar aquells coneixements que els hi resulten més complicats.

El paradigma ha canviat i la mentalitat de la societat també l'ha de fer: avui no n'hi ha prou amb tenir un plat a taula. Donar quilos d'arròs, pot ajudar a menjar uns quants dies, però recolzar una educació integral, inclusiva i de qualitat per a tots els infants i joves, realment pot obrir el camí de les oportunitats per tal que ells mateixos puguin comprar l'arròs que necessitin.

Tenint en compte que l'abandonament i el fracàs escolar són fenòmens que es concentren als barris de rendes més baixes, si realment com a societat es vol trencar el cercle de la pobresa i l'herència d'exclusió dels entorns familiars, com els que atenem, cal apostar perquè els infants i joves gaudeixin d'una educació de qualitat i puguin arribar als estudis superiors. A dia d'avui, estudiar continua sent un factor molt clar d'ascens social i un camí per a construir un futur digne.



L'esport a Gavina: una eina educativa

L'esport és una eina important per a treballar la salut física i emocional dels infants i adolescents. A la Fundació Gavina fem esport basat en valors, perquè creiem que és un camí molt potent a través del qual es poden transmetre valors i avançar en el camí de la igualtat d'oportunitats.

A més, aconseguim que els infants avancin en relació a la salut física, psíquica i emocional, en les seves competències socials, i en promoure la participació conjunta de noies i nois, que ajudi a disminuir les esclotxes de gènere.

Gavina fa esport:

- **Piscina:** 46 infants
- **Activitats dirigides:** 20 infants
- **Ultimate Frisbee:** 12 infants
- **Tennis:** 15 infants
- **Multiesports:** 14 infants



El testimoni

Mireia Muñoz

Educadora del Centre Obert des de fa 17 anys. Actualment acompanya al grup d'adolescents i promou l'activitat de frisbee



“Els infants aprenen a créixer de les experiències negatives que viuen”

“Fa 17 anys visc amb els infants la seva il·lusió, la seva innocència i la seva alegria al Centre Obert. L'any 2022, vaig gaudir molt, perquè quan fas una tasca que t'agrada, la feina es converteix fins i tot en terapèutica”, assegura Mireia.

Per a ella, el Centre Obert és com un visor extern que mira amb atenció la situació dels infants i famílies, està atent i intenta respondre a les seves situacions de dificultat, i si cal, és capaç de denunciar les situacions de patiment.

Frisbee amb valors

La Fundació Gavina és l'única entitat social que participa a la Lliga Ultimate de Frisbee. Va començar fa 7 anys, quan un educador, va introduir aquest esport entre el grup d'adolescents.

Aleshores va començar una tradició que encara avui es manté: “M'encanta aquest esport tan poc conegut -diu la Mireia-, perquè aporta valors com la competència sana, l'acord entre els jugadors (no existeix la figura de l'àrbitre), el respecte, l'empatia i l'esperit de cada partit (després de cada trobada els participants omplen un qüestionari en el què qualifiquen ítems relacionats amb valors en el terreny de joc)”.

Encara que el frisbee sigui un esport difícil que requereix esforç, sempre hi ha infants que es motiven i participen. L'any 2022, un grup de dotze adolescents, acompanyat d'una professional del Equip Braves, ha entrenat un cop per setmana, i molts d'ells participen als tornejos de la lliga escolar alguns caps de setmana.

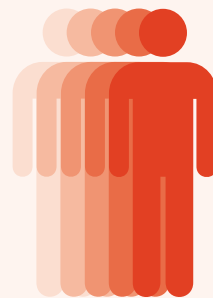


Educar a la cuina és invertir en salut

A l'any 2022 hem realitzat tallers en els què ens infants han après a cuinar, estalviant energia, reaprofitant aliments i establint vincles amb els seus companys.

Aquesta activitat preventiva i de promoció de la salut ajuda a millorar la qualitat de vida i proposa des d'elaboracions senzilles fins a menús de caire intercultural en els què participen infants d'origen divers.

271
beneficiaris
dels tallers de cuina



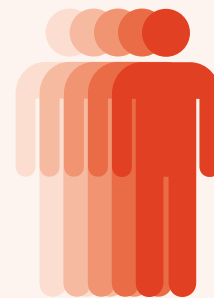
Monitors pel futur, un projecte d'inclusió

És un projecte que busca apropar els joves de 15 a 17 anys a la descoberta del món de l'educació, el lleure i els seus valors. Amb la seva trajectòria de setze anys, sempre ha apostat per la inclusió social donat que els participants són nois i noies tant del Raval com d'escoles d'altres barris de la ciutat.

Monitors pel Futur ens ha permès comptar amb nois i noies amb ganes d'implicar-se a la realitat social de vulnerabilitat que atén la Fundació Gavina i, fins i tot, al llarg dels anys algun dels participants de la zona del Raval han acabat esdevenint monitors per a fer suport a les activitats de lleure durant l'estiu.

46 persones

d'entre 15 i 17 anys han participat a els 4 edicions del Projecte Monitors pel Futur durant l'any 2022.



Un grup de joves va participar en una formació intensiva als Pirineus, on es van endinsar en el món del lleure, van descobrir les seves habilitats com a monitors i van culminar la seva formació fent les pràctiques dins algun dels projectes que desenvolupa la Fundació Gavina.

El testimoni

Artur Estrada Carrera

Director general del Grup Olivé

“Tenim l'obligació d'ajudar a les persones més vulnerables”

El Grup Olivé, propietari de sis restaurants a la ciutat comtal, un d'ells ubicat al Raval, i una pastisseria amb degustació ens va comunicar que el seu recolzament solidari anual de l'any 2022 aniria destinat als projectes de la Fundació Gavina.

“La millor manera d'agrair que una zona et doni la possibilitat de fer negoci és fer que alguna part dels beneficis tornin a l'origen. I aquesta és la raó per la qual el consell d'administració va estar d'acord en donar una part dels beneficis a la Fundació Gavina”, afirma l'Artur Estrada, director general del Grup Olivé.

Segons Estrada, “per a la nostra empresa, el valor està en poder contribuir a que el destí de les persones sigui més digne. Les persones han de poder accedir a formació, a sentir-se realitzades i a tenir expectatives de futur, com qualsevol altra persona de la societat. Tenim l'obligació d'ajudar a les persones més vulnerables, per tal que puguin canviar les circumstàncies vitals”.

Assegura que “és més important la feina que feu entitats com la vostra, que no l'aportació que fan empreses com la meva. Gràcies a entitats com la vostra hi ha el tutelatge i l'experiència sobre com gestionar la dificultat i treure'n el màxim partit dels recursos que rebeu”.

“El nostre somni seria que infants com els que atén la Fundació Gavina tinguin les mateixes oportunitats que té qualsevol altra persona d'aquesta ciutat, a la que l'atzar l'ha fet néixer en circumstàncies més favorables”, conclou Estrada.



L'Espai Jove, el camí cap a la vida adulta

És un espai educatiu dirigit a joves de 16 a 25 anys que, a través d'experiències vitals enriquidores i positives, impulsades pels mateixos joves i per l'educadora, ajuda a desenvolupar les seves competències, habilitats i els valors per a fer front a la vida adulta, amb maduresa, responsabilitat i autonomia.

L'Espai Jove acompanya joves vinculats/des al barri del Raval, que estan a diverses etapes formatives (cicles formatius, batxillerat i universitat) o que per diverses circumstàncies han abandonat els estudis. L'educadora, amb el suport de persones voluntàries, els guia per a reprendre el camí acadèmic i evitar que l'abandonament sigui una causa més d'exclusió social.

“La igualtat d'oportunitats és la nostra principal fita, però encara ho és més si es tracta de les noies. Per això, gràcies al suport dels professionals i dels recursos de beques, apartat en el què comptem amb l'ajut d'empreses i fundacions (com la Fundació Nou Cims), hem aconseguit que cada dia hi hagi més noies superant dificultats i esforçant-se pel seu futur, perquè l'èxit de les noies de la Fundació Gavina ha de ser un èxit compartit i celebrat”, afirma Marina Rodríguez, educadora de l'Espai Jove.

Escola Casp

Gràcies al suport de l'AMPA de l'Escola Jesuïtes de Casp al llarg de 2022, hem pogut garantir els berenars dels infants que participen a les activitats del Centre Obert de la Fundació Gavina cada tarda.

Cada vegada més casos de superació

Per l'Espai Jove cada tarda passen nois i noies que somien amb un futur millor que el que, segurament, han tingut les seves famílies. Venen a la Fundació Gavina amb la il·lusió d'estudiar, fer els deures i compartir amb altres joves del barri. S'ajunten somnis i esperances, reptes i oportunitats, i en mig d'aquest espai per a créixer, cada vegada hi ha més casos de superació.

Beques escolars, una eina bàsica de l'Espai Jove

Les beques escolars formen part de l'essència de l'Espai Jove. Permeten que els joves facin front a despeses de matrícula, llibres, material informàtic, material escolar i esportiu, transport, activitats, cursos i sortides i altres elements bàsics per a continuar estudiant.

La Fundació Nou Cims, la Fundació Bosch Aymerich i Rotary Club de Barcelona Sarrí han estat els principals aliats per a donar beques als joves, i així fer possible una educació en igualtat d'oportunitats per als joves que atenem al barri del Raval.

Les beques permeten que els joves continuïn estudiant i, a través de la seva pròpia experiència, sàpiguen que poden trencar amb el cercle de la pobresa i mirar el futur amb esperança.

Casos d'èxit



Nadim Hussain

Nadim, exemple i inspiració pels que l'envolten

“Mitja part de la meua vida l'he passat a Gavina. Primer com a infant del Centre Obert, després treballant com a monitor i ara amb una beca de l'Espai Jove que em dona la oportunitat de continuar estudiant, i somiar amb un futur millor per a mi i la meua família”, afirma en Nadim.

La beca li ha arribat en el moment en que més ho necessitava. La situació econòmica familiar era molt difícil i no podia continuar estudiant. Necessitava aquesta oportunitat i ara està estudiant un Grau d'Integració Social. En Nadim assegura que mai com ara no havia gaudit tant el fet d'estudiar i que allí on va porta amb ell els valors que ha après a la Fundació Gavina i mira de ser referent dels infants més petits.

“He après de tots els moments difícils que he viscut. Soc una persona molt conscient i això em fa agrair i valorar totes les coses que m'han passat a la vida. Crec que pots afrontar millor un problema, si ho fas amb un somriure. L'alegria ens ajuda a seguir endavant, a mirar el futur i a trobar solucions”, afirma aquest jove que té 21 anys.



Nouhaila Mnaouer

Nouhaila: “Gavina és la meua segona família”

Després de recórrer un camí ple d'obstacles, actualment la Nouhaila està a l'Escola d'adults lluitant per treure's l'ESO, ja que va arribar del Marroc sent adolescent i la vida no s'ho ha posat fàcil.

“Amb la pandèmia, sense ordinador i sense espai a casa meua, vaig perdre l'any. El meu somni era arribar a ser futbolista professional, però un trencament del peu ha acabat amb aquesta idea. Per mantenir el contacte amb el món del futbol que tant estimo, actualment soc entrenadora i m'estic traient l'ESO a l'Escola d'adults. Gràcies al suport de la Fundació Gavina, que és la meua segona família, continuo vivint cada moment intentant aprofitar les oportunitats que sorgeixen i he donat un gir a la meua vida: ara m'agradaria poder continuar estudiant infermeria o algun grau relacionat amb els esports”, diu la Nouhaila.



Salma Bennasser

Salma: “El suport dels adults és vital per a prendre decisions de futur”

“L'any passat no sabia què estudiar, i amb l'educadora vam estar buscant alternatives, escoles i preus. Això em va facilitar molt prendre la decisió sobre el meu futur i el que volia estudiar. Si hagués estat sola, sense el suport de l'educadora, no se si hagués pogut prendre la decisió, perquè som joves, i el suport d'un adult és vital per tal de prendre decisions de futur”, assegura Salma, que participa a l'Espai Jove des de fa 4 anys i actualment estudia un Grau Superior de Medicina Nuclear i Imatge per al diagnòstic, en una acadèmia privada que pot pagar gràcies a la beca de la Fundació Gavina i la Fundació Nou Cims.

“M'agrada molt venir a la Fundació Gavina, perquè les educadores m'acompanyen i m'ajuden amb els tràmits, la beca, els dubtes en relació amb els estudis, i fins i tot, puc parlar amb elles quan tinc algun problema. Sempre estan molt pendents de nosaltres i s'adapten al què necessitem. A vegades, quan tinc un dia dolent, aquí desconnecto i em trobo amb altres joves, amb els què comparteixo el berenar, una estona de xerrada i alguns riures”, diu la Salma.





Quan el que veus des de la finestra de casa teva és un carrer estret i fosc, és molt fàcil d'imaginar quin sentit cobra el projecte de lleure de la Fundació Gavina per als infants que atén: una setmana de colònies a la muntanya, respirant aire pur, ficant els peus al riu, estirant-se a l'herba per a veure les estrelles o corrent per la muntanya. Tot això té un valor incalculable. Com també ho tenen els dies de casal, plens d'activitats divertides: anar al Tibidabo, a la piscina o a la platja; i les sortides de vacances en família, que són espais i temps per a fer un respir, per a desconnectar de la realitat de vulnerabilitat i connectar amb l'alegria.

Aquestes activitats són una vàlvula d'escapament de les situacions quotidianes d'exclusió social dels infants i famílies, i un temps i un espai educatiu per riure i per créixer.

Aquest és l'enorme valor del lleure educatiu que portem a terme entitats socials com la Fundació Gavina.

Lleure i Cultura

Educació en contacte amb la natura

Casals, dies de diversió a la ciutat amb els teus companys

El joc i el lleure permeten transmetre consciència social i educar en valors. Si a més el lleure és a la natura i a l'aire lliure amb els teus amics, es produeix un efecte multiplicador.

Colònies, connexió amb la natura al Pirineu

Les activitats d'estiu a Planoles han permès que els infants de 4 a 25 anys gaudeixin d'uns dies en un ambient relaxat, de natura i de convivència, etc. Les colònies sempre són un moment especial per als infants, que a llarga esdevenen experiències enriquidores.

Sortides en famílies, un moment per a gaudir amb els teus

Compartir el lleure en família enforteix els vincles familiars, suposa un respir i afavoreix el coneixement intercultural. Quan aquesta activitat es fa a l'aire lliure, amb altres famílies i lluny de barri, s'obren els horitzons i es trenquen barreres, i esdevé una oportunitat vital per persones en situació vulnerable.



Xifres de Lleure i cultura

L'any 2022, a través del lleure educatiu, hem portat a terme accions relacionades amb l'autonomia, l'autoestima i la salut mental: tallers d'autocura, xerrades de parentalitat, jocs cooperatius, activitats d'esport i lleure, caminades pel bosc, visites al riu, i experiències que donen lloc a enfortir-se personalment i a crear vincles.

Casals

125 infants

han participat al Casal d'estiu

10 persones

voluntàries a les colònies



Estades

181 persones

han gaudit d'estades a Planoles

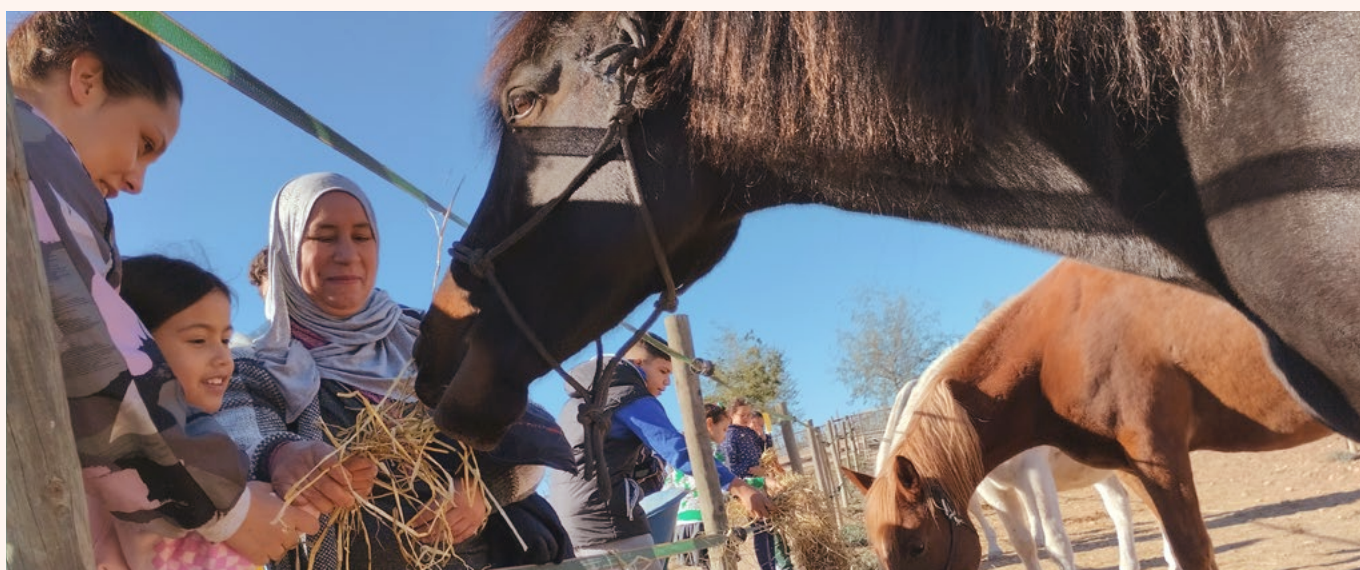
304 estades

22 famílies

han pogut gaudir de les estades



L'entusiasme de les educadores, el compromís dels joves en l'organització i l'alegria dels petits han permès portar a terme moltes activitats dins el Centre Obert: anar al circ, al Poble Espanyol, visitar les caves Gramona, fer patinatge o posar els nervis de punta amb el tradicional túnel del terror són algunes de les propostes que han viscut els infants i famílies al llarg de l'any 2022.



Els comptes clars

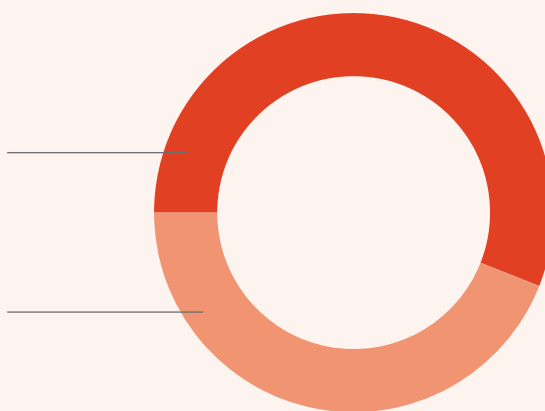
D'on provenen els nostres ingressos?

Ingressos

Total d'ingressos: 805.572€

451.915€
Ingressos privats (56%)

353.657€
Ingressos públics (44%)



Com es distribueixen les fonts de finançament privat?

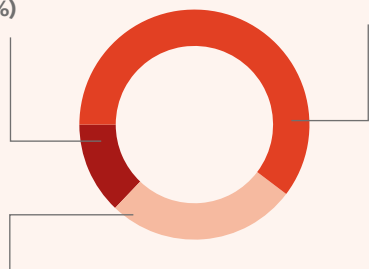
Total d'ingressos privats: 451.915€

58.273€

Altres ingressos (12,9%)

272.492€

Donacions de particulars, empreses, i entitats (60,3%)



121.150€

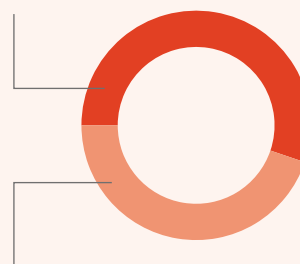
CaixaProinfància (26,8%)

Ingressos públics: Generalitat de Catalunya i Ajuntament de Barcelona

Total d'ingressos públics: 353.657€

195.202€

Generalitat de Catalunya (55,2%)



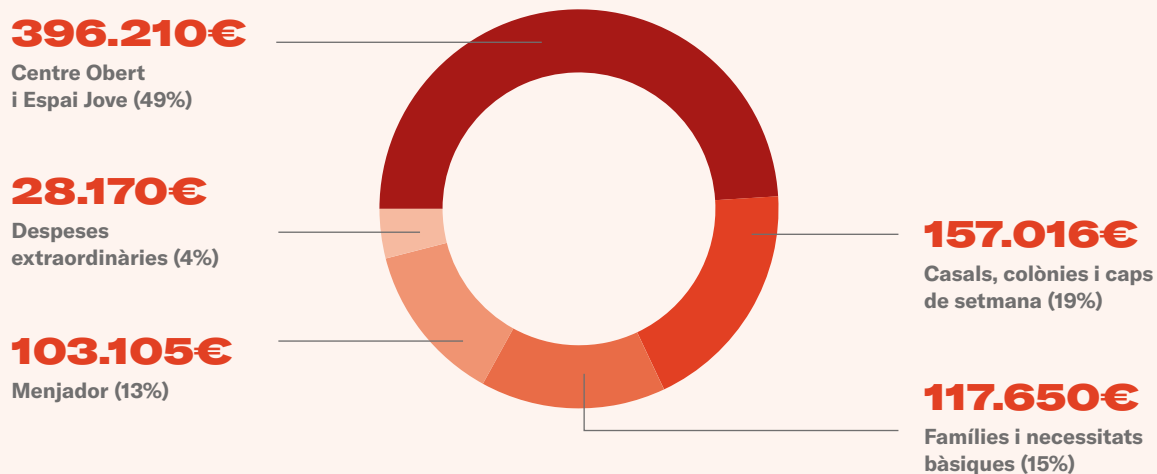
158.455€

Ajuntament de Barcelona (44,8%)

Com invertim els nostres recursos?

Despeses

Total despeses: 802.151€



Voluntariat, mans i cor a favor de la mateixa causa

La contribució de les persones voluntàries al naixement i creixement de la Fundació Gavina ha estat imprescindible. El voluntariat forma part del seu ADN. Al llarg de l'any 2022, moltes persones que senten la inquietud de fer quelcom que ajudi a trencar els desequilibris socials són puntals essencials de la intervenció en tots els projectes.

Les persones voluntàries, amb més de deu mil hores de voluntariat anual, tenen una repercussió directa i mesurable sobre la millora de la qualitat de vida dels infants i de les famílies en situació de vulnerabilitat social que atén la Fundació. La seva acció transforma i estimula la responsabilitat social d'altres ciutadans que es veuen interpel·lats per aquesta contribució desinteressada.

Empoderar les persones com a agents de canvi de la societat ha estat un dels objectius centrals del Projecte de Voluntariat i ha ajudat a estimular el compromís cívic de tots els ciutadans i ciutadanes en la resolució pràctica de les necessitats socials, una acció més necessària que mai.



Xifres Voluntariat 2022

34 persones

voluntàries de manera permanent

+100 persones

han creat i portat a terme accions solidàries a favor de la Fundació Gavina

- Suport en la redacció de les Cartes de Reis dels infants
- Participació a la festa de Sant Ponç
- Elaboració dels Dracs de Sant Jordi
- Fotògraf voluntari per a la campanya de Nadal.
- Revisions oftalmològiques
- Concert solidari
- Festa de Nadal

Salut i piscina, un Premi de la Fundació Fluidra

La Fundació Fluidra ha seleccionat el projecte **Una piscina d'oportunitats**, al *Fluidra's Day 2022*. Gràcies a la implicació solidària de la Fundació Fluidra, els infants que atén la Fundació Gavina van poder gaudir de l'aigua: cursets de natació a les instal·lacions del Raval, diverses piscines de Barcelona i rodalies durant les colònies, piscina als Pirineus en les colònies i piscina amb les mares de la Fundació Gavina. Realment, per als nostres infants i famílies aquest reconeixement ha estat una piscina plena d'oportunitats!



Aliances

Empreses



Escoles



Fundacions



Entitats



Fundació Francesc Carbó Cotal, Fundació Ramon Martí Bonet, Fundació Maria Francisca Roviralta, Fundació Pere Tarrés, Fundació Josep Finestres, Fundación Privada Solidaridad, Chiva Sansó Assessors, Hermandad Ntra. Sra. Del Rocío de Barcelona, Parròquia de Sant Pere Sallavinera, AMPA Escola Sagrat Cor - Jesuïtes de Casp, Comunitat de Vida Cristiana Berchmans/Congregación de la Anunciación y San Juan Berchmans, Provincia

España Congregación del Sagrado Corazón de Jesús, Soñar Despierto, Club Claror Can Caralleu, Residència Esclaves del Sagrat Cor, Associació La Nau, Suport a la Innovació i la Recerca Educativa (CESIRE), Poble Espanyol de Barcelona, Barbara Martínez, Lander Larrañaga, Vanesa Linares (Guspirus), Dani Amatriain, Mago Pop, LAGLISSE RACING SL, Evzon SL, EBC MAS QUE DIRECT-OH! SL., Corest Slow Foods SA.

Agraïm el suport i la generositat de les 442 escoles, entitats, empreses i particulars que van col·laborar en els projectes de la Fundació Gavina a l'any 2022. Gràcies a totes i tots!

Fotografies: Vicens Tomàs. Ivan Emelianov.
Equip Fundació. Arxiu.
Disseny gràfic: Pixtin
Edició: Olga Cubides i Mireia Saliatti

Memòria 2022
Fundació Joan Salvador Gavina
Nou de la Rambla, 39-41
08001 Barcelona

www.fgavina.org
comunicacio@fgavina.org



Recorda que et pots desgravar el 80% de totes les donacions:



Si dones 150 € l'any a la Fundació Gavina, en la teva propera declaració de la renda te'n tornaran 120 €. Això vol dir que aquesta donació de 150 € només et comportarà una inversió de 30 € l'any. Una inversió per un futur millor per a tots, especialment per als infants del Raval que atén la Fundació Gavina.

Nosaltres ens encarreguem de notificar la teva donació a Hisenda i aquesta donació constarà directament en el teu esborrany.

FUNDACIÓ
GAVINA

Fundació Joan Salvador Gavina

Nou de la Rambla, 39-41
08001 Barcelona

 www.fgavina.org

 facebook.com/FundJSGavina

 [@FundJSGavina](https://twitter.com/FundJSGavina)

 [@fundjsgavina](https://www.instagram.com/fundjsgavina)